

# Efterløn og skattefri præmie

For dig, der er født i perioden fra  
1. januar 1956 til 30. juni 1959

OKTOBER 2018



# Indhold

<b>Forord</b>	4
<b>Hvad er betingelserne?</b>	6
Efterlønsalderen	6
Medlemskab og efterlønsbidrag	6
Du skal have ret til dagpenge for at få efterløn	9
<b>Efterlønsbevis</b>	12
Hvornår kan du få et bevis?	12
Hvordan får du dit bevis?	13
Fordele ved at få et efterlønsbevis	13
Så længe skal du vente	15
<b>Hvornår kan du gå på efterløn?</b>	16
Efterløn som fuldtids- eller deltidsforsikret	18
Så meget kan du få i efterløn	18
Når du er på efterløn	19

**Politisk ansvarlig:** Mona Striib **Redaktion:** Trine Jørgensen og Mette Wiederholt  
Pedersen **Illustration:** Rasmus Meisler **Produktion:** Grafisk Team/MH og FOAs trykkeri

<b>Fradrag for pensioner</b>	20
Hvor meget skal modregnes?	21
Pensioner udbetalt før efterlønsalderen	21
<b>Udbetaling af efterløn</b>	23
<b>Arbejde i efterlønsperioden</b>	24
Mindsteudbetalingsreglen	24
Lempet fradrag for arbejde	26
Hvad skal modregnes?	27
<b>Hvis du bor i udlandet</b>	31
<b>Retten til efterløn stopper</b>	33
<b>Skattefri præmie</b>	34
<b>Brug hjemmesiden</b>	38

# Forord

Denne pjeces beskriver efterlønsordningen i hovedpunkter for dig, som er født i perioden fra 1. januar 1956 til 30. juni 1959.

Hvis du er født før 1. januar 1956, eller hvis du er født 1. juli 1959 eller senere, gælder der andre regler for dig på nogle områder. Vi henviser

derfor til pjecen om efterløn, der gælder for din aldersgruppe.

Du kan ikke læse om alt om efterløn i denne pjeces, da der er mange regler. Du kan læse mere på [foa.dk/efterløn](http://foa.dk/efterløn). Du er naturligvis også meget velkommen til at kontakte dit lokale a-kassekontor.





# Hvad er betingelserne?

**Ud over at du skal have betalt efterlønsbidrag for at kunne gå på efterløn, er der en række betingelser, du også skal opfylde.**

- Du skal være nået efterlønsalderen.
- Du skal have været medlem af en a-kasse og betalt efterlønsbidrag længe nok.
- Du skal have ret til dagpenge ved ledighed.
- Du skal bo i Danmark, i Grønland, på Færøerne, i et andet EØS-land eller Schweiz.

## Efterlønsalderen

En af betingelserne for at få ret til efterløn er, at du har nået efterlønsalderen.

I skemaet nedenfor kan du se, hvornår din aldersgruppe når efterlønsalderen og efterlønsperiodens maksimale længde.

## Medlemskab og efterlønsbidrag

Ud over at være nået efterlønsalderen skal du også have været medlem af a-kassen og betalt efterlønsbidrag længe nok.

Efterløns- og folkepensionsalder			
Fødselsdato	Efterlønsalder	Folkepensionsalder	Efterlønsperiode
1. januar 1956 - 30. juni 1956	62½ år	67 år	4½ år
1. juli 1956 - 31. december 1958	63 år	67 år	4 år
1. januar 1959 - 30. juni 1959	63½ år	67 år	3½ år



### Født før 1. januar 1959

Hvor længe du skal betale efterlønsbidrag afhænger af, hvornår du begyndte at betale efterlønsbidrag.

- **Betalt efterlønsbidrag uafbrudt siden 1. april 1999**

Du kan opfylde kravet om medlemskab og indbetaling af efterlønsbidrag ved uafbrudt medlemskab og betaling af efterlønsbidrag fra 1. april 1999 til mindst det tidspunkt, hvor du når efterlønsalderen. Perioden med medlemskab skal mindst udgøre 20 år indenfor de sidste 25 år.

- **Betalt efterlønsbidrag uafbrudt siden 1. juli 1999**

Du kan opfylde kravet om medlemskab og indbetaling af efterlønsbidrag ved uafbrudt medlemskab og betaling af efterlønsbidrag fra 1. juli 1999 til mindst det tidspunkt, hvor du når efterlønsalderen. Perioden med **medlemskab og betaling af efterlønsbidrag** skal mindst udgøre 20 år indenfor de sidste 25 år.



### Født i perioden fra 1. januar 1959 til 31. december 1975

Hvis du er født i perioden fra 1. januar 1959 til 31. december 1975, kan du opfylde kravet om medlemskab og efterlønsbidrag, hvis du har været medlem af en a-kasse og betalt efterlønsbidrag uafbrudt fra 1. januar 2008 og mindst til det tidspunkt, hvor du når efterlønsalderen. Perioden med medlemskab og betaling af efterlønsbidrag skal mindst udgøre 25 år.

### Forsikret mod arbejdsløshed i udlandet

Som udgangspunkt kan du ikke bruge arbejde og forsikringsperioder i udlandet til at opfylde de betingelser, der skal til for at få efterløn. Men der er nogle undtagelser. Du kan læse mere om dette på [foa.dk/efterløn](http://foa.dk/efterløn) - vælg 'Udlandet og efterløn' og derefter 'Hvad arbejde og forsikring i udlandet betyder for din ret til efterløn'.



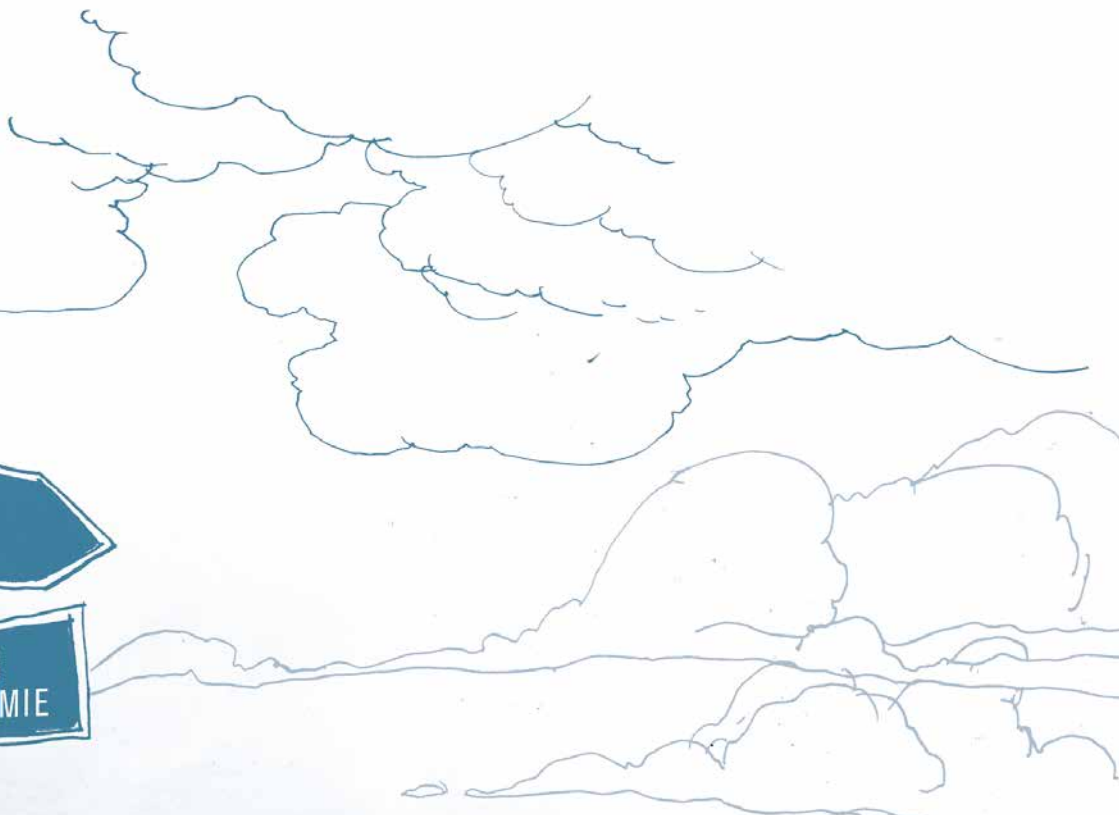


## Du skal have ret til dagpenge for at få efterløn

Muligheden for at gå på efterløn er betinget af, at du har ret til dagpenge i tilfælde af ledighed. Det betyder bl.a., at du skal være til rådighed for arbejdsmarkedet den dag, hvor du vil på efterløn. Vi skal derfor vurdere, om du er til rådighed, hvis du fx har været syg i en længere periode kort forinden, du vil på efterløn.

Derudover skal din samlede lønindkomst have været af en vis størrelse, eller du skal have haft et vist antal løntimer. Om du skal opfylde et krav om indkomst eller et krav om løntimer afhænger af, om du tidligere har været ledig.

Uanset om du skal opfylde indkomstkrevet eller løntimekrevet, skal arbejdet som hovedregel være udført i Danmark.



Hvis du er ledig og har dagpenge- ret på det tidspunkt, hvor du vil på efterløn, vil du opfylde kravet om indkomst eller løntimer. Det samme gælder, hvis du tidligere har været ledig, og din dagpengeret endnu ikke er udløbet. Det arbejde, som du optjente dagpengeretten på baggrund af, skal dog som hovedregel være optjent hos en dansk arbejdsgiver.

#### **Hvilke krav er der til din indkomst?**

Du skal opfylde et indkomstkrav, hvis du ikke tidligere har modtaget dagpenge.

Du skal også opfylde et indkomstkrav, hvis du har modtaget dagpenge, men din dagpengeret er udløbet, og du ikke længere har timer på den beskæftigelseskonto, som blev oprettet, da du blev ledig.

For at opfylde indkomstkravet skal du have haft en samlet indkomst på 228.348 kr. [2018] indenfor de sidste 3 år. Der kan maksimalt medregnes 19.029 kr. pr. måned [2018]. Hvis du fx har haft en løn på 22.000 kr. om måneden, vil du derfor højst kunne medregne 19.029 kr.

pr. måned. Er du deltidsforsikret, er indkomstkravet 152.232 kr. indenfor 3 år, og du kan maksimalt medregne 12.686 kr. om måneden [2018]. Beløbet for indkomstkravet reguleres hvert år i januar. Du vil derfor skulle opfylde et højere indkomstkrav, hvis du først skal have efterløn fra 2019 eller senere.

#### **Hvilke krav er der til antallet af løntimer?**

Du skal have haft mindst 1.924 løntimer, hvis du tidligere har fået dagpenge, din dagpengeret er udløbet, og du stadig har timer stående på den beskæftigelseskonto, du fik oprettet, da du var ledig. Timerne skal være optjent indenfor de sidste 3 år før overgangen til efterløn. Er du i fuldtidsarbejde [37 timer om ugen], kan du optjene timerne på 1 år. Er du deltidsforsikret, skal du have haft 1.258 løntimer.

Du kan ikke medregne timer, som du allerede har optjent dagpengeret en gang af.

### **Hvis du mister retten til dagpenge, efter du er fyldt 50 år**

Du kan gå på efterløn, selvom du ikke kan opfylde kravene til indkomst eller løntimer, hvis nedenstående betingelser er opfyldt:

- Du har mistet dagpengeretten, efter du var fyldt 50 år
- Du har ret til efterløn den dag, hvor du når den lovfastsatte efterlønsalder.

Du skal opfylde alle andre betingelser end indkomst-/løntimekravet for at kunne gå på efterløn. Du skal blandt andet stå til rådighed for arbejdsmarkedet i en længere periode, inden du skal på efterløn. Du skal stå til rådighed på samme måde, som hvis du fik dagpenge.

Det er vigtigt, at vi modtager din ansøgning om efterløn, inden du når efterlønsalderen. Hvis vi ikke modtager din ansøgning inden den dag, mister du retten til efterløn.

Vi anbefaler, at du kontakter os for at få individuel vejledning.





# Efterlønsbevis

**Du får automatisk dit efterlønsbevis, hvis vi har alle oplysninger, og hvis du har valgt ikke at gå på efterløn, så snart du har ret til det. Et efterlønsbevis giver dig ret til efterløn, selvom du senere skulle blive syg. Derudover kan du opnå nogle økonomiske fordele ved at vente med at gå på efterløn.**

## **Hvornår kan du få et bevis?**

Du skal opfylde de samme betingelser, som når du skal på efterløn, for at kunne få et efterlønsbevis. Se 'Hvad er betingelserne?' på side 6 og 'Hvornår kan du gå på efterløn?' på side 16.



Der er dog den forskel, at du kan få et efterlønsbevis, selvom du bor uden for EØS-området. Men det er under forudsætning af, at du ville stå til rådighed for det danske arbejdsmarked, hvis du havde boet i Danmark. Du kan se oversigten over EØS-lande på [foa.dk/efterlon](https://foa.dk/efterlon) – vælg herefter 'Hvad arbejde og forsikring i udlandet betyder for din ret til efterløn'.

## Hvordan får du dit bevis?

Du skal ikke selv søge om beviset. Men vi har som regel brug for nogle oplysninger, inden vi kan sende dit bevis. Vi skriver til dig ca. 1 måned før, du kan få dit bevis, hvis vi har brug for oplysninger.

Har du besluttet dig for at gå på efterløn præcis den dag, hvor du når efterlønsalderen, skal du ikke sende oplysningerne til efterlønsbeviset. Du skal i stedet udfylde en ansøgning om efterløn på [foa.dk/webakassen](https://foa.dk/webakassen).

Hvis du ikke går på efterløn præcis den dag, hvor du kan gå på efterløn, bør du sende de oplysninger, vi skal

bruge for at give dig dit bevis. Det skyldes, at beviset giver dig nogle rettigheder, som du kan læse om nedenfor i afsnittet 'Fordele ved at få et efterlønsbevis'.

For at dit bevis gælder fra præcis den dag, hvor du har ret til efterløn, skal du sende oplysningerne, inden 3 måneder efter du kunne gå på efterløn. Får vi oplysningerne senere, vil efterlønsbeviset først være gældende fra den dag, hvor vi modtager oplysningerne.

## Fordele ved at få et efterlønsbevis

Efterlønsbeviset giver dig ret til at gå på efterløn, selvom du bliver syg. Derudover skal du ikke længere betale efterlønsbidrag.

Du har også mulighed for at få beregnet en efterlønsats, når du får efterlønsbeviset. Hvis du får beregnet en sats i beviset, er du garanteret, at efterlønnen ikke bliver beregnet ud fra en lavere indtægt end den, der står i beviset. Det betyder, at du mindst vil få ret til den efterlønsats,

som den lønindtægt, du havde på bevistidspunktet, vil give dig ret til.

I FOAs A-kasse beregner vi altid en efterløns­sats i efterlønsbeviset. Men a-kasserne er ikke forpligtet til at gøre det automatisk. Hvis du har fået dit efterlønsbevis i en anden a-kasse, kan du derfor risikere, at der ikke er beregnet en sats. Hvis det er tilfældet, bør du kontakte a-kassen inden 3 måneder efter, du har fået beviset og bede om at få beregnet en sats.



Hvis du har et bevis og venter med at gå på efterløn, vil du også kunne opnå andre økonomiske fordele:

- Du kan få ret til efterløn med en højere sats
- Du har mulighed for at optjene skattefri præmie.

Du skal være opmærksom på, at du ikke kan opnå disse fordele, hvis du har modtaget delpension.

For at opnå fordelene skal du vente med at gå på efterløn i en vis periode og arbejde et antal timer, inden du går på efterløn. Det kalder vi **udskydelsesreglen**.

Hvor længe du skal udskyde efterlønnen afhænger af, hvornår du er født. Se side 15 'Så længe skal du vente'.

Hvis du opfylder udskydelsesreglen, vil du få ret til efterløn med den sats, som du ville få, hvis du var ledig og skulle have dagpenge. Satsen kan ikke blive beregnet ud fra en lavere indtægt end den, der eventuelt står i beviset. Derudover kan du optjene

skattefri præmie af de arbejdstimer, som du har, efter udskydelsesreglen er opfyldt, og indtil du går på efterløn. Læs mere herom under 'Skattefri præmie' på side 34.

Hvis du derimod går på efterløn, inden du opfylder udskydelsesreglen, kan du maksimalt få 91 % af den højeste efterløns-sats – se afsnittet 'Så meget kan du få?' på side 18. Du vil heller ikke optjene skattefri præmie.

## Så længe skal du vente

Hvor længe du skal vente med at gå på efterløn for at opnå fordelene nævnt ovenfor, afhænger af hvornår du er født.

### **Født i perioden fra 1. januar 1956 til 30. juni 1956**

Du skal vente 1½ år med at gå på efterløn, fra du får dit bevis. Derudover skal du som fuldtidsforsikret arbejde mindst 2.340 timer, efter du får beviset. Er du deltidsforsikret, skal du arbejde mindst 1.872 timer.

### **Født i perioden fra 1. juli 1956 til 31. december 1958**

Du skal vente med at gå på efterløn i mindst 1 år, fra du får dit efterlønsbevis. Derudover skal du som fuldtidsforsikret arbejde mindst 1.560 timer, efter du får dit bevis. Er du deltidsforsikret, skal du arbejde mindst 1.248 timer.

### **Født i perioden fra 1. januar 1.959 til 30. juni 1959**

Du skal vente mindst ½ år med at gå på efterløn, fra du får dit efterlønsbevis. Derudover skal du som fuldtidsforsikret arbejde mindst 780 timer, efter du får dit bevis. Er du deltidsforsikret, skal du arbejde mindst 624 timer.

# Hvornår kan du gå på efterløn?

**Du kan tidligst gå på efterløn fra det tidspunkt, hvor vi modtager din skriftlige ansøgning. Du kan gå på efterløn fra beskæftigelse, ledighed eller delpension.**

Du skal være medlem af en dansk a-kasse og have bopæl i Danmark, i Grønland, på Færøerne, i et andet EØS-land eller i Schweiz på det tidspunkt, hvor du ønsker at gå på efterløn. Du kan finde en oversigt over EØS-landene på [foa.dk/efterløn](http://foa.dk/efterløn) – vælg ‘Udlandet og efterløn’ og herefter ‘Hvordan kan du tage din efterløn med til udlandet?’

Er du ledig, og ønsker du at gå på efterløn, skal du søge om efterløn, inden din dagpenget udløber.

Hvis du har ret til efterløn, selvom du har mistet dagpengere retten efter dit fyldte 50. år [se ‘Hvis du mister retten til dagpenge, efter du er fyldt 50 år’ på side 11], skal du søge om efterløn, inden du når efterlønsalderen. Bliver du syg henover den dag, hvor du når efterlønsalderen, skal du kontakte din lokale a-kasse indenfor den første uge, efter du bliver rask. Hvis du overholder fristen, kan Styrelsen for Arbejdsmarked og Rekruttering [STAR] dispensere fra kravet om, at du skal stå til rådighed på datoen for efterlønsalderen.

Hvis du modtager ydelser efter lov om social pension eller tilsvarende udenlandsk lovgivning, eller hvis du er omfattet af reglerne om fleksjob, kan du ikke samtidig modtage efterløn. Du kan dog modtage invaliditetsydelse samtidig med efterlønnen.





Du kan ikke gå på efterløn, hvis du driver selvstændig virksomhed, medmindre du forinden har fået tilladelse til det. Vi skal bruge en del oplysninger fra dig for at kunne vurdere, om du opfylder betingelserne for at få tilladelse. Vi anbefaler derfor, at du søger om efterløn i god tid [gerne 6 måneder før], hvis du ønsker at drive selvstændig virksom-

hed i efterlønsperioden. Du kan læse mere om emnet på [foa.dk/efterløn](http://foa.dk/efterløn) – vælg herefter 'Selvstændig virksomhed og efterløn'.

Ønsker du at gå på efterløn som fuldtidsforsikret fra delpension, skal du søge om efterløn, inden delpensionen bortfalder.

## Efterløn som fuldtids- eller deltidsforsikret

For at få efterløn med satsen for fuldtidsforsikrede skal du have været fuldtidsforsikret i sammenlagt mindst 10 år indenfor de seneste 15 år, heraf mindst 52 uger lige før du går på efterløn.

Hvis du er deltidsforsikret eller ikke har været fuldtidsforsikret længe nok, får du efterløn med satsen for deltidsforsikrede. Satsen for deltidsforsikrede er  $\frac{2}{3}$  af satsen for fuldtidsforsikrede.

## Så meget kan du få i efterløn

Størrelsen af din efterløn afhænger af, hvornår du går på efterløn. Du får den samme sats i hele efterlønsperioden. Du kan få 90 % af den indtægt, du tidligere har haft, dog højst dagpengenes maksimumbeløb.

Går du på efterløn, inden du opfylder udskydelsesreglen, kan efterlønnen højst udgøre et beløb, der svarer til 91 % af det, man maksimalt kan få i

dagpenge. Det er for fuldtidsforsikrede 16.956 kr. om måneden og for deltidsforsikrede 11.304 kr. om måneden [2018]. Du kan læse om udskydelsesreglen under 'Fordele ved at få et efterlønsbevis' på side 13.

Hvis du venter med at gå på efterløn, til du har opfyldt udskydelsesreglen, vil du få ret til efterløn med den sats, du ville være berettiget til i tilfælde af ledighed. Efterløns-satsen kan dermed være på op til 18.633 kr. om måneden for fuldtidsforsikrede og 12.422 kr. om måneden for deltidsforsikrede [2018].

Vær opmærksom på, at ovennævnte satser er før fradrag for pensioner. Se 'Frdrag for pensioner' på side 20.

Hvis du har samme forsikringsstatus, når du går på efterløn, som da du fik dit efterlønsbevis, kan din sats aldrig blive lavere end den, der eventuelt står i efterlønsbeviset. Se 'Fordele ved at få et efterlønsbevis' på side 13.

### Sats ved mistet dagpengeregulering efter 50 år

Der er særlige regler for, hvordan vi skal beregne en efterlønsats, hvis du mistede retten til dagpenge, efter du fyldte 50 år, men du opfylder betingelserne for at få efterløn den dag, du når efterlønsalderen.

Du skal have arbejdet i et vist omfang, for at vi kan beregne en ny sats.

Hvis du ikke har haft tilstrækkeligt med arbejde, vil du få efterløn med den sats, som du fik udbetalt dagpenge med. For at vi må bruge din gamle sats, skal du have fået udbetalt dagpenge indenfor de sidste 5 år.

Hvis du hverken har haft tilstrækkeligt med arbejde eller fået udbetalt dagpenge indenfor de sidste 5 år, vil din efterlønsats udgøre 82 % af den maksimale efterlønsats. Det vil sige 15.279 kr. pr. måned til fuldtidsforsikrede og 10.186 kr. pr. måned til deltidsforsikret (2018). Satserne er før fradrag for dine pensioner.

### Når du er på efterløn

Du skal fortsætte med at være medlem af a-kassen og betale dit kontingent, mens du modtager efterløn.

Du har pligt til at oplyse os om alt, hvad der kan have betydning for din ret til efterløn. Det kan fx være, at du har søgt om eller modtager førtidspension, at du har arbejde, får udbetalt feriegodtgørelse, eller der sker ændringer i dine pensionsudbetalinger.

ARBEJDSMARKEDSPENSIONER,  
SOM IKKE ER LIVSVARIGE (RATEPENSIONER)  
MODREGNES I EFTERLØNNEN MED:



→ - 4 % AF PENSIONSBELØBET, HVIS  
PENSIONEN IKKE UDBETALES  
LØBENDE I EFTERLØNSPERIODEN

- 64 % AF DET UDBETALEDE BELØB,  
HVIS PENSIONEN UDBETALES  
LØBENDE I EFTERLØNSPERIODEN

## Fradrag for pensioner

**Stort set alle pensionsordninger skal modregnes i din efterløn. Også dem, der slet ikke bliver udbetalt i efterlønsperioden.**

Nogle få skal dog ikke modregnes, fx ATP og visse pensioner til efterlevende ægtefælle, samlever eller børn.

Pensioner modregnes ud fra den værdi, de har ved efterlønsalderen. Det gælder dog ikke arbejdsmar-

kedspensioner, som du får udbetalt løbende [dvs. hver måned] i efterlønsperioden. En sådan pension skal modregnes ud fra det faktisk udbetalte beløb før skat.

En arbejdsmarkedspension er en tvungen pensionsordning, du har eller har haft i forbindelse med et job. Det kan være en tjenestemandspension eller en pensionsordning, som du ifølge din overenskomst eller din ansættelseskontrakt skal have.

## Hvor meget skal modregnes?

Får du udbetalt en arbejdsmarkedspension løbende i efterlønsperioden, skal pensionen modregnes med 64 % af den årligt **udbetalte** pension før skat. Det gælder både, hvis det er en løbende livsvarig pensionsordning, og hvis det er en ratepension.

Hvis en løbende livsvarig arbejdsmarkedspension ikke udbetales løbende i efterlønsperioden, skal der trækkes 64 % af det **forventede** årlige pensionsbeløb. Er der tale om en arbejdsmarkedspension, som

ikke er livsvarig (fx ratepension), skal den kun modregnes med 4 % af pensionsbeløbet.

Har du en løbende livsvarig privattegnet pension, skal den modregnes med 64 % af det **forventede** årlige pensionsbeløb. Det gælder, uanset om den udbetales i efterlønsperioden eller ej.

Alle andre former for pensioner skal trækkes i efterlønnen med 4 % af den samlede værdi før skat. Det gælder fx for alle private pensioner, der ikke er livsvarige, og pensioner hvor hele beløbet bliver udbetalt på én gang.

## Pensioner udbetalt før efterlønsalderen

Selvom din efterlønsalder er mere end 60 år, kan du normalt begynde at få udbetalt pension, når du fylder 60 år. Du kan altså vælge at "tyvstarte" med pensionerne.

Men skal du på efterløn senere, kan du komme til at mangle pengene til den tid. Disse udbetalte beløb skal

nemlig modregnes i efterlønnen. Det gælder dog ikke i det omfang, pensionen allerede er blevet modregnet i dagpenge eller anden offentlig forsørgelsesydelse.

### Oplysning om dine pensioner

Dine pensioner bliver indberettet elektronisk til SKAT et halvt år før, du når efterlønsalderen. Vi modtager først oplysningerne ca. 2 måneder før, du når efterlønsalderen.

Hvis du vil på efterløn, skal du fortælle os, om oplysningerne er rigtige, og hvad der evt. er sket med dine pensioner i det sidste halve år, før du nåede efterlønsalderen. Vær opmærksom på, at du også skal oplyse om en eventuel udenlandsk pension, da vi ikke altid automatisk får besked om sådanne pensioner.

Derudover skal du altid give os besked, hvis du begynder at få udbetalt en løbende arbejdsmarkedspension, mens du er på efterløn. Du skal også sende os udbetalingsmeddelelsen for pensionen, når din pension reguleres, så vi altid ved, hvor meget du får udbetalt.

### Beregning af efterløn og pension

På [pensionsinfo.dk](https://pensionsinfo.dk) kan du få et overblik over dine pensioner, da næsten alle pensioner indberettes til denne hjemmeside. Du kan se, hvor meget der bliver udbetalt, hvis du mister din arbejdsevne, bliver alvorligt syg eller dør. Du kan også lave en beregning af din efterløn og folkepension.

På [borger.dk](https://borger.dk) kan du læse mere om pensioner, herunder ATP, førtids- og folkepension og lave forskellige beregninger. Klik på 'Pension og efterløn'.

Du er naturligvis også velkommen til at kontakte dit lokale a-kassekontor, hvis du ønsker en beregning af, hvad dine pensioner betyder for din efterløn. Vær opmærksom på, at vi har brug for alle dine pensionsoplysninger for at kunne lave beregningen. Vi modtager først oplysningerne om dine pensioner 2 måneder før, du når efterlønsalderen.

# Udbetaling af efterløn

**Vi udbetaler efterløn til dig for en kalendermåned ad gangen. Du skal udfylde og indsende et efterlønskort hver måned, hvis du har arbejde.**

Der udbetales efterløn til fuldtidsforsikrede for 37 timer om ugen før eventuelt fradrag for arbejde, feriepenge mv. Da vi udbetaler efterløn for 1 kalendermåned ad gangen, kan du få efterløn for op til 160,33 timer om måneden. Er du deltidsforsikret, kan du få efterløn for 130 timer om måneden.

Hvis du hverken har lønnet eller ulønnet arbejde og alene har indtægter i form af pension eller feriepenge, kan du dog nøjes med at sende oplysninger hver 6. måned på en såkaldt ½-årserklæring.

Hvis vi har din e-mailadresse eller dit mobilnummer, får du besked, når du skal sende erklæringen.

Efterlønnen vil være til disposition den sidste bankdag i måneden, hvis efterlønskortet eller ½-årserklæringen er indsendt til tiden.

Du kan se fristerne for, hvornår du skal sende efterlønskort og ½-årserklæring på [foa.dk/efterloen-datoer](https://foa.dk/efterloen-datoer).



# Arbejde i efterlønsperioden

**Du har mulighed for at trække dig gradvist tilbage fra arbejdsmarkedet, når du er på efterløn. Du må nemlig arbejde ubegrænset som lønmodtager i efterlønsperioden. Men timerne skal modregnes i efterlønnen.**

Dine arbejdstimer vil som hovedregel blive modregnet time for time i efterlønnen. Er du fx fuldtidsforsikret og har haft 60 arbejdstimer i en måned, får du efterløn for 100,33 timer i den måned.

Der er dog særlige modregningsregler, så længe du har ret til lempet fradrag. Se 'Lempet fradrag' på side 26.

## Mindsteudbetalingsreglen

For at få efterløn i en måned skal vi mindst kunne udbetale efterløn for 14,8 timer, hvis du er fuldtidsforsikret. Hvis du har arbejde eller indtægter for mere end 145,53 timer i en måned, kan du derfor ikke få efterløn i den måned. Som deltidsforsikret skal der mindst være 12 timer til udbetaling i en måned. Det vil sige, at du højst må arbejde eller have indtægter for 118 timer i måneden for at kunne få suppleret op med efterløn.

Hvis din arbejdsgiver har oplyst til SKATs indkomstregister, at din arbejdstid er ukontrollabel, så omregner vi din løn til et antal timer. Det gør vi ved at dividere din lønindtægt med en omregningssats. Omregningssatsen er 235,60 kr. i 2018.





Du har ukontrollabel arbejdstid, hvis din arbejdsgiver indberetter din løn til SKAT, uden at angive hvor mange timer lønnen dækker. Hvis du i forbindelse med den konkrete opgave har haft nødvendige udgifter, skal de trækkes fra din løn, før vi beregner det antal timer, der skal trækkes fra din efterløn.

## Lempet fradrag for arbejde

Har du en timeløn, der er lavere end a-kassens omregningssats, får du et lempeligere fradrag i din efterløn for de første 38.329 kr. pr. år (2018). Omregningssatsen er 235,60 kr. i 2018. Hvis din timeløn er mindre end 235,60 kr., men højere end 116,22 kr. (2018), omregnes lønindtægten til timer ved at dividere din løn med omregningssatsen.

Din timeløn bliver beregnet som et gennemsnit af den løn, som du har fået udbetalt i en lønperiode. Det vil sige, at lønnen divideres med det antal timer, som du har fået løn for.

### Eksempel:

Hvis du arbejder 20 timer og har tjent 3.000 kr., vil det lempede fradrag blive beregnet således:  
 $3.000 : 235,60 \text{ kr.} = 12,73 \text{ timer.}$   
 Selvom du har haft 20 arbejdstimer, skal du dermed kun modregnes for 12,73 timer i efterlønnen.

Er din timeløn mindre end 116,22 kr. (2018), sættes lønnen til 116,22 kr. pr. time, når det lempede fradrag skal beregnes.

I det år, du går på efterløn eller når folkepensionsalderen, nedsættes beløbet på de 38.329 kr. (2018), afhængigt af hvornår du indtræder i eller udtræder af ordningen.

### Maksimum på timer, som giver ret til lempet fradrag

Så længe du har ret til lempet fradrag, er der et loft for, hvor meget arbejde du må have for at kunne få efterløn i en måned. Loftet gælder kun for de timer, hvor timelønnen er lavere end 235,60 kr.

Får du efterløn som fuldtidsforsikret, må du maks. have 128 arbejdstimer i en måned med lavere timeløn end 235,60 kr. Har du mere end 128 timer med en lavere timeløn, kan du ikke få efterløn i den måned. Er du deltidsforsikret, må du maks. have 104 arbejdstimer med en timeløn under 235,60 kr. for at kunne få efterløn i den pågældende måned.

## Hvad skal modregnes?

### Arbejde

Du skal trækkes i efterløn for de timer, som du får løn for. Det gælder også, hvis du får løn, rådighedsløn eller lignende for en periode, hvor der ikke udføres arbejde.

Ydelser, der træder i stedet løn, skal også modregnes din efterløn, fx fra-trædelsesgodtgørelse hvor arbejdsgivers opsigelsesvarsel ikke er overholdt.

### Frivilligt, ulønnet arbejde og aktiviteter

Normalt skal ulønnet arbejde også trækkes fra i efterlønnen, men der er mange undtagelser. Du kan læse om

disse regler på [foa.dk/a-kasse](http://foa.dk/a-kasse) – vælg herefter 'Frivilligt arbejde'.

### Selvstændig virksomhed

I efterlønsperioden kan du under visse betingelser få tilladelse til at videreføre en selvstændig virksomhed på nedsat tid, hvis virksomheden tidligere har været din hovedbeskæftigelse.

Der er også mulighed for at få tilladelse til at videreføre eller starte en selvstændig virksomhed som bibe-skæftigelse i efterlønsperioden.

Timer med selvstændig virksomhed modregnes i efterlønnen.

Husk at søge om tilladelse i god tid, inden du vil på efterløn eller starte virksomheden. Vi anbefaler at søge op til 6 måneder før, da betingelserne for at få tilladelse kan være svære at opfylde.

Du kan læse mere om emnet på [foa.dk/efterløn](http://foa.dk/efterløn) – vælg 'Selvstændig virksomhed og efterløn'.

## Ferie

Feriegodtgørelse og ferie med løn skal fradrages dag for dag på det tidspunkt, hvor du holder ferien.

Feriegodtgørelse, der ved flytning til udlandet eller ved overgangen til efterløn udbetales som et engangsbeløb, uden at ferien holdes, skal også fradrages i efterlønnen. Får du udbetalt feriegodtgørelsen på én gang

uden at holde ferien, tæller timerne ikke med som arbejdstimer i forbindelse med eventuel beregning af skattefri præmie.

Hvis din feriegodtgørelse eller løn i ferieperioden er på et mindre beløb end fradraget i efterlønnen, kan du få udbetalt forskellen som efterløn. Hvis du holder ferie i et ansættelsesforhold, kan du få omregnet din



feriegodtgørelse fra dage til timer og få efterløn med fradrag for de beregnede timer.

Hvis du glemmer at hæve din ferie-godtgørelse, er der efter ferieloven forskellige muligheder for at få dem udbetalt. Kontakt din faglige afdeling, hvis du kommer i den situation. Feriegodtgørelsen fradrages også i denne situation i efterlønnen.

### **Andre indtægter, der skal fradrages**

Der findes også andre indtægter, som skal trækkes i din efterløn. Det gælder bl.a.:

- Dagpengegodtgørelse for 1. og 2. ledighedsdag
- Indtægter fra nogle former for borgerligt ombud, offentlige og private hverv
- Legater.

### **Indtægter, der ikke fradrages i efterlønnen**

En række indtægter medfører ikke fradrag i efterlønnen. Det gælder bl.a.:

- ATP [Arbejdsmarkedets Tillægspension]
- Erstatninger

- Efterløn efter funktionærlovens § 8 og efterindtægt efter tjenestemandspensionslovens kap. 6
- Den forhøjelse af pensionen, som en tjenestemand modtager som følge af arbejdsskade [tilskadekomstpension]
- Godtgørelse for usaglig opsigelse.
- Invaliditetsydelse efter lov om social pension
- Pension, der udbetales som følge af tab af erhvervs-/arbejdsevne, fx tjenestemandssvaghedspension
- Indtægt ved salg af erhvervs virksomhed eller fast ejendom
- Forpagtningsafgift
- Indtægt ved udlejning, der ikke kan betragtes som erhvervsmæssig
- Renter, aktieudbytter og lignende
- Arv, gaver, gevinster
- Underholdsbidrag
- Betaling for feriefridage, som ikke holdes
- Indtægter ved hverv som vidne, nævning, domsmand, lægdommer, tilfornordnet ved valg eller menigt medlem af byråd/borgerrepræsentationen og udvalg.



# Hvis du bor i udlandet

**Du kan gå på efterløn, selv om du ikke har bopæl i Danmark. Men det kræver, at du er medlem af en dansk a-kasse.**

Du kan gå på efterløn, selv om du bor i Grønland, på Færøerne, i et andet EØS-land eller i Schweiz. Men du skal opfylde kravet om forsikrings- og arbejdsperioder i Danmark ved overgangen til efterløn. Du kan finde en oversigt over EØS-landene på [foa.dk/efterlon](https://foa.dk/efterlon) – vælg ‘Udlandet og efterløn’ og herefter ‘Hvordan du kan tage din efterløn med til udlandet’.

## **Bopæl i et andet EØS-land i efterlønsperioden**

Du skal oplyse det, hvis du tager ophold, bopæl eller arbejde i Grønland, på Færøerne, Schweiz eller et andet EØS-land. Du kan læse mere om de særlige forhold, der gælder for efter-

lønsmodtagere, der har bopæl eller arbejde i et af de nævnte lande, på [foa.dk/efterlon](https://foa.dk/efterlon) – vælg herefter ‘Udlandet og efterløn’.

## **Ophold i lande uden for EØS, Grønland, Færøerne og Schweiz**

Du kan opholde dig i lande uden for EØS, i Grønland, på Færøerne eller i Schweiz i sammenlagt 3 måneder hvert kalenderår, uden at din efterløn standses. Opholder du dig i andre lande i længere tid, stopper vi udbetalingen af din efterløn, når der er gået 3 måneder.





Hvis du allerede på udrejsetidspunktet ved, at du vil bosætte dig i et land uden for EØS, Grønland, Færøerne og Schweiz, standses udbetalingen allerede ved udrejsen. Når du igen tager ophold i Danmark, i et andet EØS-land, i Grønland, på Færøerne eller i Schweiz, kan du søge om at få genoptaget udbetalingen af efterløn.

Det er hovedreglen, at du ikke kan få udbetalt efterløn, hvis du arbejder i lande uden for EØS, Grønland, Færø-

erne og Schweiz. Der gælder dog særlige regler, hvis du har lønarbejde for en dansk arbejdsgiver i udlandet, og du bevarer dit medlemskab af a-kassen. Udlandsopholdet må heller ikke i denne situation være mere end 3 måneder.

Du skal give os besked, hvis du planlægger at arbejde eller opholde dig i udlandet, så vi kan give dig den nødvendige vejledning.



# Retten til efterløn stopper

**Vi stopper med at udbetale efterløn til dig senest ved udgangen af den måned, hvor du når folkepensionsalderen.**

Hvis du ikke kontakter os, bliver du automatisk meldt ud af a-kassen. Ønsker du at forblive medlem, koster det 15 kr. pr. måned. For dette beløb kan du få hjælp til jobsøgning.



# Skattefri præmie

**Du kan få ret til at optjene skattefri præmie, hvis du venter med at gå på efterløn. Hvor længe du skal vente, afhænger af hvornår du er født.**

Du optjener skattefri præmie af det arbejde som du har, efter du opfylder udskydelsesreglen. Du kan læse om udskydelsesreglen under 'Fordele ved at få et efterlønsbevis' side 13 og 'Så længe skal du vente' på side 15. Du kan optjene skattefri præmie af det arbejde, du har, indtil du går på efterløn.

Du optjener en præmieportion for hver gang, du har 481 løntimer. 481 timer svarer til, at du arbejder 37 timer om ugen i 3 måneder.

## **Optjening af præmie efter overgang til efterløn**

Hvis du også vil optjene skattefri præmie af de arbejdstimer, som du



har i efterlønperioden, skal du vente med at gå på efterløn, indtil du har haft dit efterlønnsbevis i 2 år. Derudover skal du have arbejdet mindst 3.120 timer, efter du fik beviset, og indtil du går på efterløn. Er du deltidsforsikret, skal du arbejde mindst 2.496 timer, siden du fik beviset, og indtil du går på efterløn.

### Hvor høj er præmien?

Hver præmieportion udgør 13.416 kr. for fuldtidsforsikrede og 8.944 kr. for deltidsforsikrede [2018].

Da du højst kan optjene 12 gange 481 timer (5.772 timer) til skattefri præmie, kan præmien højst blive på i alt 160.992 kr. for fuldtidsforsikrede og 107.328 kr. for deltidsforsikrede.

Der udbetales kun hele præmieportioner. Det betyder, at hvis du har haft mindre end 481 timer, får du ingen præmie.

Du skal være opmærksom på, at det samlede antal timer til skattefri præmie samt udbetalte efterløns- og dagpengetimer ikke må overstige

5.772 timer. Timerne, der er i overskud, vil da blive fratrukket beregningen af præmien.

### Eksempel

Bent er nået folkepensionsalderen. Han har fået udbetalt efterløn for i alt 772 timer. Derudover har han haft 5.070 løntimer, siden han fik sit efterlønnsbevis.

Selvom Bent har haft 5.070 løntimer, kan der kun medregnes 5.000 løntimer til skattefri præmie. Det skyldes, at det samlede antal timer til skattefri præmie og udbetalte efterløns-timer ikke må overstige 5.772 timer.

### Beregning af optjente præmieportioner:

$5.000 : 481 \text{ løntimer} = 10,40.$

Da der kun kan udbetales hele præmieportioner, har Bent ret til 10 skattefri præmieportioner.

Det svarer til 134.160 kr. [2018].

“Ekstra” efterlønstimer, som er udbetalt pga. det lempede fradrag for arbejde, medregnes dog ikke i opgørelsen [Se ‘Lempet fradrag for arbejde’ på side 26].

### Hvad tæller med?

Arbejde som lønmodtager skal være udført på almindelige løn- og ansættelsesvilkår, for at timerne tæller med til udskydelsesreglerne og skattefri præmie. Det betyder, at arbejde fra private eller offentlige hverv fx domsmand, byrådsmedlem, bestyrelsesmedlem i en andelsboligforening mv. ikke kan medregnes til optjening af den skattefri præmie.

Både arbejde i Danmark, Grønland, på Færøerne, i et andet EØS-land eller Schweiz kan medregnes.

Ferie med løn tæller med som arbejde. Udbetalt feriegodtgørelse tæller kun med som arbejdstimer, hvis ferien er afholdt. Får du feriepengene udbetalt på én gang uden at holde ferie, tæller timerne ikke med.

Hvis du driver selvstændig virksomhed, kan du medregne overskuddet fra din virksomhed til den skattefri præmie. Når vi skal beregne, hvor mange timer overskuddet svarer til, lægger vi oplysningerne fra din årsopgørelse om virksomhedens overskud til grund. Overskuddet fra virksomheden omregnes til timer ved at

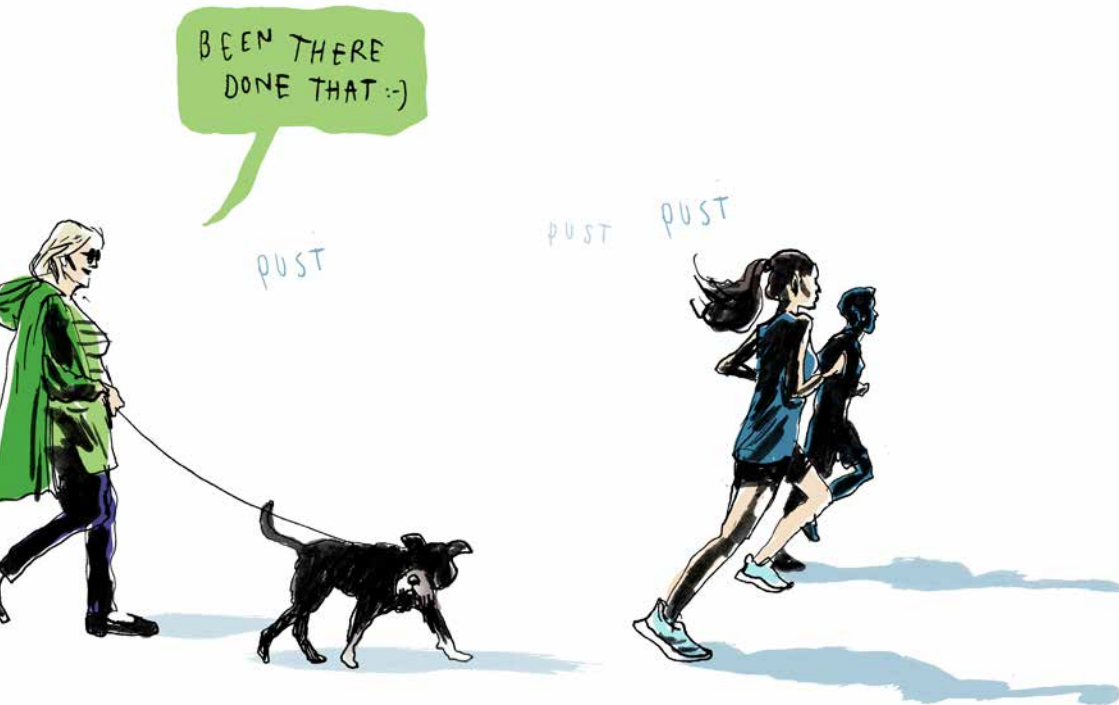
dividere overskuddet med en fastsat omregningssats. Vi skal benytte den omregningssats, som var gældende i det år, som årsregnskabet dækker. Omregningssatsen reguleres den 1. januar hvert år. I 2018 udgør omregningssatsen 118,68.

### Eksempel:

Ifølge din årsopgørelse for 2017 har du haft et overskud på 100.000 kr. fra din selvstændige virksomhed. Omregningssatsen for 2017 udgør 116,13. Overskuddet omregnes til timer ved at dividere overskuddet med omregningssatsen  $[100.000/116,13]$ . Du har dermed optjent 861 timer fra din selvstændige virksomhed.

Der er sat et maks-beløb for, hvor højt et overskud vi kan omregne til timer. I 2018 må vi højst medregne 228.348 kr. fra et årsregnskab, der dækker 12 måneder. Det vil sige, at selv om du har haft et overskud på fx 500.000 kr. fra din selvstændige virksomhed i 2018, kan du maksimalt medregne 1.924 timer fra din selvstændige virksomhed til den skattefri præmie  $[228.328/118,68]$ .

POST



Det svarer til, at du har arbejdet 37 timer om ugen i virksomheden.

Der kan tælles timer med til præmie, indtil du når folkepensionsalderen. I den lønperiode, hvor du når folkepensionsalderen, fordeles dine arbejdstimer forholdsmæssigt på de kalenderdage, der er i lønperioden. Herefter medregnes kun arbejdstimerne frem til dagen før, du når folkepensionsalderen.

### Hvornår udbetales præmien?

Præmien udbetales som et engangsbetrag, når du når folkepensi-

onsalderen. Du skal søge skriftligt om at få udbetalt præmien. Du kan finde ansøgningsblanketten på [foa.dk/webakassen](http://foa.dk/webakassen).

Det er en betingelse for at få præmien, at du ikke har fået tilbagebetalt efterlønsbidrag, og at du ikke har modtaget delpension.

Det er vigtigt, at du søger om din skattefrie præmie, inden 3 år efter du er nået folkepensionsalderen, da du ellers mister retten til præmien.

# Brug hjemmesiden

**Du kan læse mere om efterløn på [foa.dk/efterløn](http://foa.dk/efterløn).**

Det er også på hjemmesiden, at du udfylder og sender ansøgningen om efterløn, efterlønskortene, ansøgningen om skattefri præmie mv. Klik ind på [foa.dk/webkassen](http://foa.dk/webkassen) - alle blanketter er tilgængelige her. Du skal blot bruge dit NemID.





FOA-A-KASSE

**FOA**

## Efterløn og skattefri præmie

For dig, der er født i perioden fra  
1. januar 1956 til 30. juni 1959

Hvordan ser min økonomi ud, når jeg går på efterløn? Kan jeg fortsætte med at arbejde og evt. gå på efterløn senere? Og hvordan er det nu med den der skattefri præmie? Alt dette og meget mere kan du læse om i denne pjece.

**FOA**

SAMMEN  
GØR VI FORSKELLEN

Stauings Plads 1-3  
1790 København V

Tlf. 46 97 26 26  
foa.dk/a-kasse

## A-kasse

FOAs A-kasse er en moderne a-kasse tæt på dig. Vi har lokale kontorer overalt i Danmark, og vi kender dit fag og jobmarkedet. Vores vigtigste opgave er at sikre dig økonomisk tryghed, hvis du skulle blive arbejdsløs og være din hjælpende hånd i jagten på dit næste job. Ud over dagpenge udbetaler vi også en række andre ydelser, fx efterløn og feriedagpenge. På foa.dk/a-kasse kan du vælge en lang række selvbetjeningsløsninger, og du kan kontakte os i både dag- og aftentimerne.